

# Therapeutic Use Exemptions

Q&As





### What is a therapeutic use exemption (TUE)?

Athletes, like all others, may have illnesses or conditions that require them to take particular medications. If the medication an athlete is required to take to treat an illness or condition happens to fall under the Prohibited List, a Therapeutic Use Exemption may give that athlete the authorization to take the needed medicine.

### What are the criteria for granting a TUE?

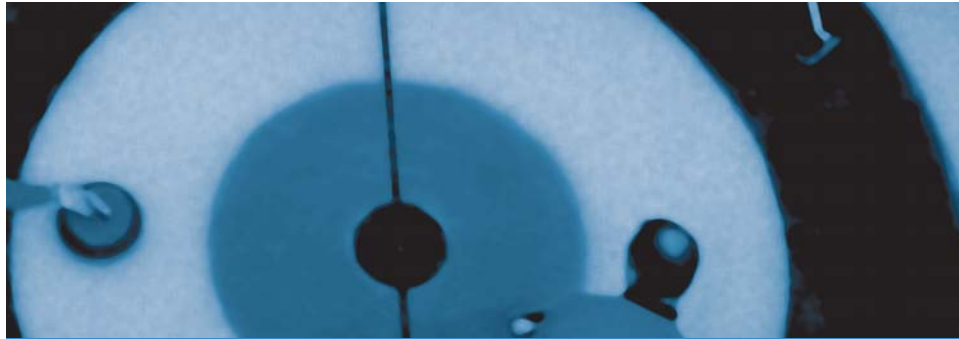
- The athlete would experience significant health problems without taking the prohibited substance or method,
- The therapeutic use of the substance would not produce significant enhancement of performance, and
- There is no reasonable therapeutic alternative to the use of the otherwise prohibited substance or method.

### Who grants TUEs?

Under the World Anti-Doping Code, WADA has issued an International Standard for the granting of TUEs. The standard states that all International Federations and National Anti-Doping Organizations must have a process in place whereby athletes with documented medical conditions can request a TUE, and have such request appropriately dealt with by a panel of independent physicians called a Therapeutic Use Exemption Committee (TUEC). International Federations and National Anti-Doping Organizations through their TUECs are then responsible for granting or declining such applications.

### Where should I submit my TUE Application?

If you are an international level athlete or if you are entered in an international event, you must submit your TUE Application to your International Federation, which is responsible for accepting applications and granting TUEs. For other athletes who are members of a country's national registered testing pool, TUE Applications must be submitted to the athletes' National Anti-Doping Organizations. **Note: Athletes must not submit TUE Applications to more than one organization. Athletes must submit their TUE Applications to the authority which applies to their status as an athlete, using the criteria mentioned above. WADA does not accept TUE Applications from athletes.**



*Special Protocols for TUE Applications may be in Effect during Major Events*

If you are entered in a Major Event, you are advised to inquire of your International Federation or National Anti-Doping Organization whether there is any variation in the TUE submission protocol for the Event. Major Events include those organized by international multi-sport organizations that function as the ruling body for any continental, regional or other international event (e.g. IOC, IPC, FISU, etc.)

**What is WADA's role regarding therapeutic use exemptions?**

WADA's role in the TUE process is two-pronged. First, the Agency, through its TUEC, has the right to monitor and review any TUE granted by a federation or anti-doping organization and, pursuant to such review, to reverse any decision. Second, an athlete who submits a TUE Application to a federation or anti-doping organization and is denied a TUE, can appeal the decision to the WADA TUEC. If WADA determines that the denial of the TUE did not comply with the International Standard, the Agency can reverse the decision.

**What is the difference between an Abbreviated TUE and a Standard TUE?**

Abbreviated TUE	Standard TUE
Only for glucocorticosteroids by non-systemic routes (applied locally) and for beta-2 agonists (formoterol, salbutamol, salmeterol and terbutaline) by inhalation.	For any treatment involving a substance or method on the Prohibited List that is not admissible for an abbreviated TUE.
Using the Abbreviated TUE Form.	Using the Standard TUE Form.
A notification is sent to the athlete by the relevant organization upon receipt of a duly completed request. <i>Note: A review by the TUEC may be initiated at any time during the duration of the TUE.</i>	Will be reviewed by a TUEC.
Athlete can begin treatment as soon as the form has been received by the relevant organization.	If approved, athlete can begin treatment only after receiving the authorization notice from the relevant organization (except in rare cases of an acute life threatening condition for which a retroactive approval may be considered).



### How can I apply for a TUE?

The process for an athlete to apply for a TUE is fairly simple. Each athlete must:

- Contact his or her International Federation or National Anti-Doping Organization (whichever applies) and ask for a TUE Application form.
- Have his or her physician fill out the TUE Application form and produce the required supporting documentation and forward it to the International Federation or National Anti-Doping Organization (whichever applies). Athletes should remember that according to the International Standards, the TUE Application should be submitted at least 21 days before participating in an event.

#### Tips on the process to apply for a TUE

- Ensure you choose the correct form (standard or abbreviated - whichever applies).
- Fill in the form by typing if possible, or in block capital letters. If the form is not legible, the form is deemed incomplete and will be returned to the athlete.
- When faxing the form, ensure that you include all the required documentation and keep a copy of the request as well as a record of the transmission or acknowledgement of receipt.

### What happens if I am granted a TUE?

TUEs are granted for a specific medication with a defined dosage. They are also granted for a specific period of time and do expire. The athlete needs to **comply with all the treatment conditions outlined in the TUE application**. Once a TUE has been granted by an International Federation or a National Anti-Doping Organization, it will inform WADA, who will then have the opportunity to review this decision. If the decision does not conform to the International Standard for TUEs, WADA may reverse it and deny the TUE.



#### What can I do if WADA reverses the original decision granting me a TUE?

You or your granting authority can appeal to the Court of Arbitration for Sport (CAS) for a final decision.

#### What should I do if I am notified for doping control while using a prohibited substance under a granted TUE?

When filling out the doping control form, make sure that you declare the substance or medication being used and that you specify that a TUE has been granted. If you have easy access to a copy of the TUE Approval form, it is even preferable, but not mandatory that you show it to the doping control official.

#### What will happen if the prohibited substance is detected during the analysis?

When the doping control authority receives the report from the laboratory, an initial review will take place to verify that the TUE is still in effect and that the results of the analysis are consistent with the TUE granted (nature of substance, route of administration, dose, time frame of administration, etc.). If the review proves satisfactory, the result of your test will be recorded as negative.

#### What can I do if my TUE is denied by my granting authority?

If your granting authority denies your TUE Application, you can ask WADA to review the decision at your own expense, by providing all information given during the first submission (complete file) as well as the initial decision returned (using the following fax number: +1 514 904 4456). In doing so, you may be requested to submit additional medical information to WADA's TUEC. The review procedure **does not suspend the first decision**, therefore you are not allowed to use the substance while waiting for the decision from WADA. If WADA overturns your granting authority's original position and grants the TUE, your granting authority still has the possibility of appealing to the Court of Arbitration for Sport for a final decision.



**What can I do if WADA upholds my granting authority's decision not to grant the TUE?**

**For athletes applying to an International Federation:**

You can then appeal the International Federation decision to the Court of Arbitration for Sport for a final decision.

**For athletes applying to a National Anti-Doping Organization**

You can then appeal the National Anti-Doping Organization decision to an independent review body in your country. If this body grants you the TUE, WADA could appeal this decision to the Court of Arbitration for Sport for a final decision.

**Will the information on my TUE Application remain confidential?**

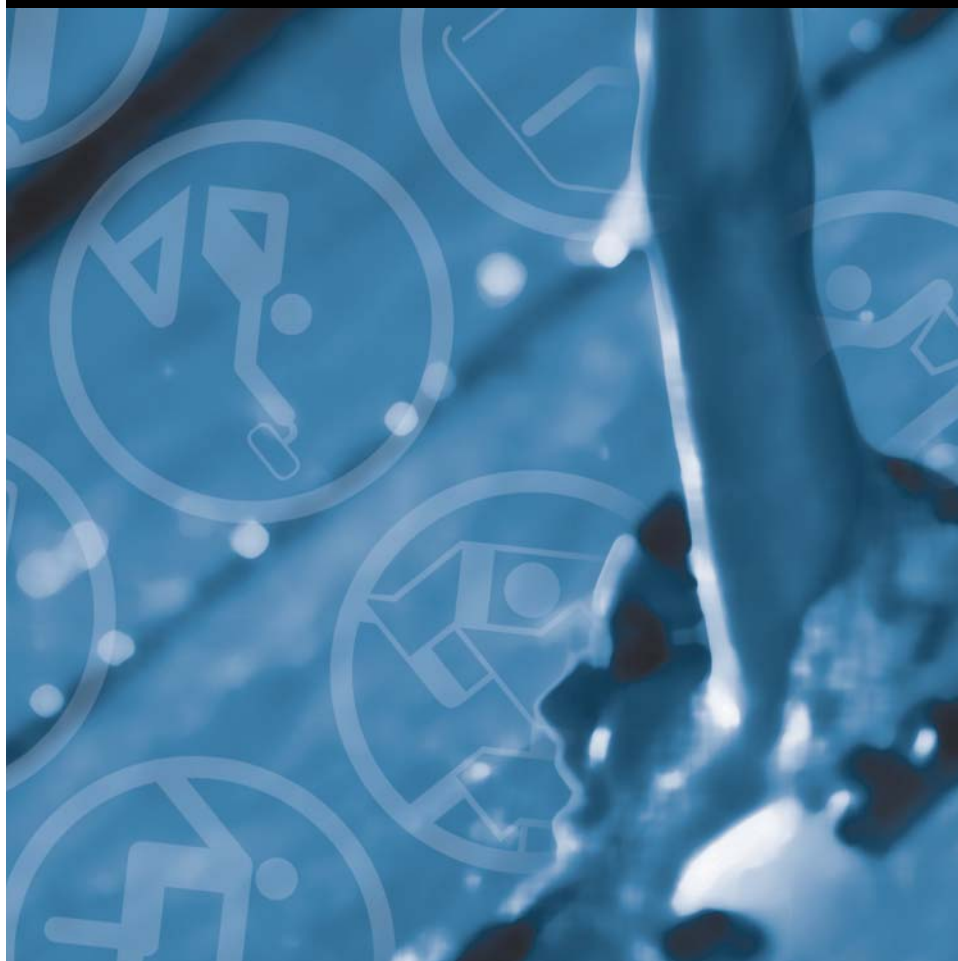
Athletes concerned about confidentiality should note that all the information contained in their TUE Application will be kept strictly confidential as medical data. All members of the TUECs are required to sign confidentiality agreements and if they require advice from other scientific experts on a particular case, the name of the athlete will not be used when circulating the application outside the TUEC.

**Where can I find out more about therapeutic use exemptions?**

The procedures for applying for and granting a TUE are outlined in the International Standard for Therapeutic Use Exemptions, published by WADA. Visit WADA's website at [www.wada-ama.org](http://www.wada-ama.org). You may also contact your International Federation or National Anti-Doping Organization for more information.

# Autorisation d'Usage à des Fins Thérapeutiques

Questions et réponses







### Qu'est-ce qu'une autorisation d'usage à des fins thérapeutiques (AUT)?

Les sportifs, comme tout le monde, peuvent tomber malades ou présenter des conditions qui exigent l'usage de certains médicaments. S'il se trouve qu'une substance à laquelle un sportif doit avoir recours pour traiter sa condition est inscrite sur la Liste des interdictions, une autorisation d'usage à des fins thérapeutiques peut lui permettre de prendre le médicament nécessaire.

### Quels sont les critères pour obtenir une autorisation d'usage des fins thérapeutiques?

- Le sportif subirait un préjudice de santé important si la substance ou la méthode interdite n'était pas administrée,
- L'usage thérapeutique de la substance ne devrait produire aucune amélioration significative de la performance,
- Il n'y a pas d'alternative thérapeutique raisonnable pouvant se substituer à la substance ou méthode normalement interdite.

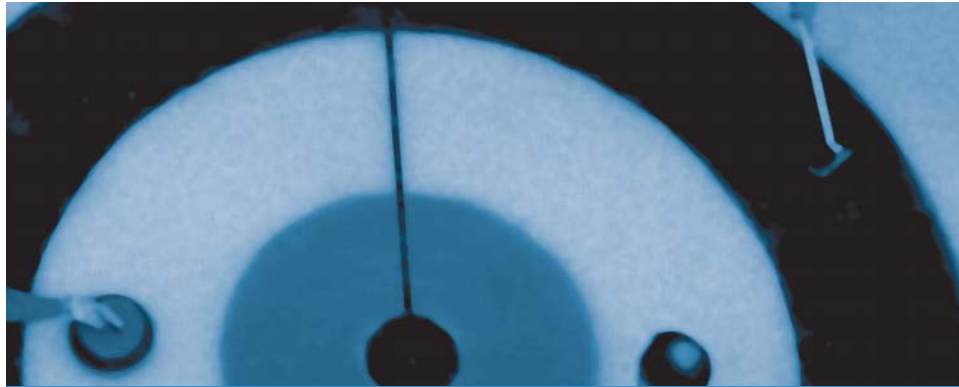
### Qui accorde les autorisations d'usage à des fins thérapeutiques?

En vertu du Code mondial antidopage, l'AMA a publié un Standard international pour les AUT. Le Standard stipule que toutes les fédérations internationales et nationales ainsi que les organisations nationales antidopage doivent disposer d'une procédure suivant laquelle les sportifs présentant un dossier médical peuvent faire une demande d'AUT et obtenir que leur demande soit examinée de façon appropriée par un panel des médecins indépendants nommé Comité pour l'autorisation d'usage à des fins thérapeutiques (CAUT). C'est donc aux fédérations internationales et aux organisations nationales antidopage par le biais de leur CAUT, que revient la responsabilité d'accorder ou de refuser ces autorisations.

### Où dois-je soumettre ma demande d'autorisation d'usage à des fins thérapeutiques?

Si vous êtes un sportif de niveau international, ou si vous êtes inscrit à une manifestation internationale, vous devez soumettre votre demande à votre fédération internationale qui a la responsabilité d'accepter les demandes et d'accorder les AUT. Si vous êtes un sportif désigné comme faisant partie dans votre pays d'origine d'un groupe cible de sportifs soumis aux contrôles, vous devez soumettre votre demande à votre organisation nationale antidopage. *Les sportifs ne doivent pas déposer de demande d'AUT auprès de plus d'une organisation. Ils doivent adresser leur demande aux autorités correspondant à leur statut de sportif selon les critères mentionnés ci-dessus. Les sportifs ne doivent pas envoyer leur demande à l'AMA.*





*Des procédures particulières pour les demandes d'AUT peuvent être mises en place lors des **grands événements sportifs***

Si vous êtes inscrit à un grand événement sportif, il vous est conseillé de vous informer auprès de votre fédération internationale ou de votre organisation nationale antidopage pour savoir si la procédure de demande d'AUT est différente pour la compétition en question. Les grands événements sportifs comprennent ceux organisés par les organisations multisports internationales qui agissent en tant qu'organisme régissant tout événement sportif continental, régional ou autre compétition internationale. (CIO, IPC, FISU, etc.)

#### Quelle est la différence entre une AUT abrégée et une AUT standard?

AUT abrégée	AUT standard
Strictement limitée aux glucocorticoïdes par voies non systémiques (voies locales autres que les applications dermatologiques, qui ne sont pas interdites et ne nécessitent donc aucune AUT) et pour les bêta-2 agonistes (formoterol, salbutamol, salmeterol et terbutaline) par inhalation.	Pour tout traitement comprenant une substance ou une méthode figurant sur la Liste des interdictions qui ne peut être autorisé par une demande d'AUT abrégée.
Utilisation du formulaire d'AUT abrégé.	Utilisation du formulaire d'AUT standard.
Une attestation est adressée au sportif par l'organisation concernée dès que celle-ci a reçu une demande complète et conforme. Note : le CAUT peut procéder à un examen à tout moment durant la validité de l'AUT	Sera examinée par un CAUT.
Le sportif peut commencer le traitement dès que le formulaire a été reçu par l'organisation compétente.	Si accordée, le sportif ne peut commencer le traitement qu'après avoir reçu l'autorisation de l'organisation compétente (sauf dans de rares cas de conditions urgentes représentant une menace pour la vie, pour lesquels une autorisation rétroactive peut être considérée).



### Quel est le rôle de l'AMA concernant l'autorisation d'usage à des fins thérapeutiques?

Le rôle de l'AMA dans la procédure d'attribution des AUT est double: l'Agence, par le biais de son CAUT, a le droit de surveiller et de réviser toute AUT accordée par une fédération ou une organisation nationale antidopage et, à l'issue de cette révision, de renverser toute décision prise. En outre, les sportifs qui demandent une AUT à une fédération ou à une organisation antidopage, et qui se la voient refuser, peuvent faire appel de cette décision devant le CAUT de l'AMA. Si l'AMA considère que le refus de l'AUT n'est pas conforme au Standard international, elle peut renverser cette décision.

### Comment puis-je faire une demande d'autorisation d'usage à des fins thérapeutiques?

La procédure à suivre par un sportif pour faire une demande d'AUT est relativement simple. Chaque sportif doit:

- contacter sa fédération internationale ou organisation nationale antidopage (selon le cas) pour obtenir un formulaire de demande d'AUT.
- demander à son médecin traitant de remplir le formulaire et de produire le dossier médical nécessaire, et l'adresser à la fédération internationale ou à l'organisation nationale antidopage (selon le cas). Les sportifs ne doivent pas oublier que, conformément au standard, la demande d'AUT doit être soumise au moins 21 jours avant de participer à une compétition.

#### Conseils sur la procédure de demande d'une AUT

- Assurez-vous que vous utilisez le bon formulaire (standard ou abrégé - selon le cas).
- Remplissez le formulaire si possible à la machine ou en caractères d'imprimerie. Si le formulaire n'est pas lisible, il sera considéré comme incomplet et retourné au sportif.
- En télécopiant le formulaire assurez-vous que vous joignez toute la documentation nécessaire et conservez une copie de la demande, ainsi qu'une preuve de la transmission ou un accusé de réception de la demande.



### **Qu'arrive-t-il si ma demande d'AUT est accordée?**

Les AUT sont accordées pour un médicament précis avec un dosage spécifique. Elles sont également accordées pour une durée définie au-delà de laquelle elles ne sont plus valables. Le sportif doit se conformer à toutes les conditions du traitement précisées dans la demande d'AUT. Dès que l'AUT a été accordée par une fédération internationale ou une organisation nationale antidopage, celle-ci doit informer l'AMA, laquelle a ensuite la possibilité de revoir la décision. Si cette décision n'est pas conforme au Standard international pour l'AUT, l'AMA peut la renverser et refuser l'AUT.

### **Que puis-je faire si l'AMA renverse la décision initiale de m'accorder une AUT?**

Vous-même ou l'autorité qui a accordé l'AUT peut faire appel devant le Tribunal arbitral du sport (TAS) pour obtenir une décision finale.

### **Que puis-je faire si un contrôle du dopage m'est notifié alors que je fais usage d'une substance interdite sous autorisation d'usage à des fins thérapeutiques?**

En remplissant le formulaire de contrôle du dopage, assurez-vous que vous déclarez la substance ou le médicament utilisé et précisez bien qu'une AUT vous a été accordée. Si vous avez la copie du certificat d'approbation d'AUT, il est même préférable, mais pas obligatoire, de la présenter à l'agent de contrôle du dopage.

### **Qu'arrivera-t-il si la substance interdite est détectée au cours de l'analyse?**

Lorsque l'autorité de contrôle du dopage reçoit le rapport du laboratoire, un examen initial a lieu pour vérifier que l'AUT soit toujours valable et que les résultats d'analyse correspondent à l'AUT accordée (nature de la substance, voie d'administration, posologie, période d'administration de la substance, etc.). Si l'examen s'avère satisfaisant, le résultat de votre contrôle sera enregistré comme négatif.

### **Que puis-je faire si ma demande d'AUT est refusée par mon organisation compétente?**

Si l'AUT est refusée par votre organisation compétente, vous pouvez demander à l'AMA de réviser cette décision, à vos frais, en fournissant toutes les informations transmises lors de la première soumission (dossier complet) ainsi que la décision de refus initiale (en utilisant le numéro de télécopie suivant : +1 514 904 4456). En procédant ainsi, il est possible que vous ayez à soumettre des informations médicales supplémentaires, sur demande du CAUT de l'AMA. La procédure de



révision ne suspend pas la décision initiale. Vous n'êtes donc pas autorisé à faire usage de la substance tant que la décision de l'AMA ne vous est pas parvenue. Si l'AMA renverse la décision initiale prise par votre organisation compétente et vous accorde l'AUT, l'organisation compétente peut alors faire appel devant le Tribunal arbitral du sport, qui rendra une décision finale.

#### **Que puis-je faire si l'AMA maintient la décision de mon organisation compétente de refuser ma demande d'AUT ?**

*Pour les sportifs déposant leur demande auprès d'une fédération internationale:*

Vous pouvez faire appel de la décision de votre fédération internationale devant le Tribunal arbitral du sport, qui rendra une décision finale.

*Pour les sportifs déposant leur demande auprès d'une organisation nationale antidopage:*

Vous pouvez faire appel de la décision de votre organisation nationale antidopage devant un organisme indépendant de révision dans votre pays. Si l'organisme indépendant vous accorde l'AUT, l'AMA peut faire appel de cette décision devant le Tribunal arbitral du sport, qui rendra une décision finale.

#### **Les informations contenues dans ma demande d'AUT demeureront-elles confidentielles?**

Les sportifs préoccupés par la confidentialité doivent prendre note que toutes les informations contenues dans leur demande d'AUT seront conservées de manière strictement confidentielle comme données médicales. Tous les membres des CAUT doivent signer un engagement de confidentialité, et si l'avis d'autres experts scientifiques leur est nécessaire pour un cas particulier, le nom du sportif ne figurera pas sur la demande circulant en dehors du CAUT.

#### **Où puis-je trouver davantage d'informations sur les autorisations d'usage à des fins thérapeutiques?**

Les procédures de demande et de délivrance des AUT sont fixées par le Standard international pour l'autorisation d'usage à des fins thérapeutiques publié par l'AMA. Visitez le site Internet de l'AMA à l'adresse [www.wada-ama.org](http://www.wada-ama.org). N'hésitez pas à contacter également votre fédération internationale ou votre organisation nationale antidopage pour obtenir davantage d'informations.

# Autorización por Uso con Fines Terapéuticos

Preguntas y respuestas





### ¿Qué es una autorización por uso con fines terapéuticos (AUT/TUE)?

Los atletas, al igual que todas las demás personas, pueden sufrir de enfermedades o condiciones que los obliguen a tomar medicinas específicas. En caso que una de las sustancias que se les tengan que administrar para su tratamiento caiga bajo la Lista de prohibiciones, se les puede otorgar una autorización por uso con fines terapéuticos para que puedan recibir el medicamento que se requiera administrar.

### ¿Cuáles son los criterios para otorgar la autorización por uso con fines terapéuticos?

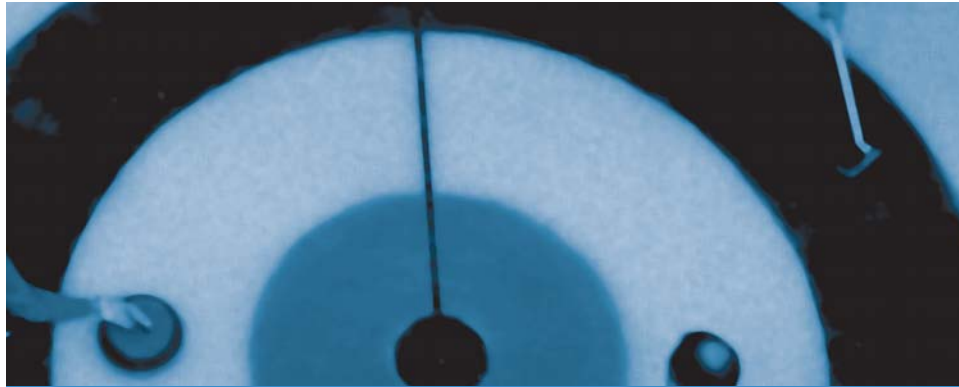
- El atleta tendría que sufrir problemas considerables de salud en caso de no tomar la sustancia prohibida o de no seguir el método prohibido,
- El uso terapéutico de la sustancia no generaría una mejora considerable del rendimiento deportivo, y
- El hecho que no haya una alternativa terapéutica razonable que pueda reemplazar a la sustancia o método prohibido.

### ¿Quién otorga las autorizaciones por uso con fines terapéuticos?

De conformidad con el Código Mundial Antidopaje, la AMA ha emitido una norma internacional para el otorgamiento de las AUTs. Esta norma establece que todas las federaciones internacionales, así como las organizaciones nacionales antidopaje deben poner en práctica un proceso mediante el cual aquellos atletas que tienen condiciones médicas documentadas, pueden solicitar un AUT, permitiendo así que la solicitud sea analizada en la forma pertinente por un grupo de doctores independientes que se llama el Comité de autorización por uso con fines terapéuticos (CAUT). Las federaciones internacionales y las organizaciones nacionales antidopaje, a través de sus CAUT, serán entonces responsables del otorgamiento o del rechazo de tal solicitud.

### ¿A quien debo someter una autorización por uso con fines terapéuticos?

Si usted es un atleta que se desempeña a nivel internacional, o si usted ha participado en un evento internacional, debe presentar la solicitud a su federación internacional, la cual es responsable por la aceptación de estas solicitudes y por el otorgamiento de las AUT. En el caso de otros atletas que sean miembros de un grupo objetivo de deportistas sometidos a controles de un país en particular, deberá presentarla a su organización nacional antidopaje. *Los atletas no solicitaran una AUT a más de una organización. Los atletas deben enviar su solicitud a aquella autoridad que tenga pertinencia con respecto a su condición como atleta y autoridad para aplicar los criterios arriba mencionados. Los atletas no deben enviar su solicitud a la AMA.*



*Protocolos especiales para las solicitudes de una AUT pueden estar en vigencia durante los **eventos mayores***

Si usted ha sido elegido para participar en un evento mayor, es necesario que averigüe con su federación internacional o con su organización nacional antidopaje si existe alguna variación en cuanto al protocolo de presentación de la AUT para dicho evento. Los eventos mayores incluyen aquellos celebrados por organizaciones internacionales que cubren diversos deportes y que funcionan como ente regulador de cualquier Evento Internacional, regional o continental (como es el caso, por ejemplo, de los IOC, IPC, FISU, etc.)

**¿Cuál es la diferencia entre una AUT abreviada y una AUT estándar?**

AUT abreviada	AUT estándar
Se aplica únicamente en el caso de los glucocorticosteroides administrados mediante vías no sistémicas (vías de administración local que no sean aplicaciones dermatológicas, que no estén prohibidas y por lo que no se requiera AUT alguna), y en el caso de los agonistas beta-2 (formoterol, salbutamol, salmeterol y terbutalina) por vía inhalatoria.	Se aplica en el caso de cualquier tratamiento que requiera una sustancia o método que se encuentre en la Lista Prohibida y que no sea admisible para la AUT abreviada.
Se utiliza el Formulario por AUT abreviada.	Se utiliza el Formulario por AUT estándar.
Tras recepción de la solicitud debidamente cumplimentada, la organización pertinente envía una notificación al atleta. <i>Nota:</i> El CAUT puede iniciar una revisión en cualquier momento durante la vigencia de la AUT.	Será revisada por un CAUT.
El atleta puede empezar su tratamiento tan pronto como la organización pertinente se haya recibido el formulario.	Si autorizada, el atleta puede iniciar el tratamiento únicamente después de haber recibido la notificación de autorización que envíe la organización pertinente (excepto en casos raros de una condición aguda amenazadora de la vida para la cual una aprobación retroactiva puede ser considerada).





### **¿Qué es el rol de la AMA con respecto a las autorizaciones por uso con fines terapéuticos?**

El rol de la AMA en el proceso de las AUT es doble: la Agencia, a través de su CAUT, tiene el derecho a supervisar y revisar todas las AUT que hayan sido otorgadas por una federación o agencia antidopaje y, de conformidad con tal revisión, podrá revertir la decisión que haya sido tomada. Además, los atletas que solicitaron una AUT de una federación o agencia antidopaje y a quienes éstas les fueron negadas, pueden apelar la decisión al CAUT de la AMA. En caso que la AMA determine que un rechazo de la AUT no cumplió con las normas internacionales, la Agencia puede revertir tal decisión.

### **¿Cómo puedo solicitar una autorización por uso con fines terapéuticos?**

El proceso para que un atleta solicite una AUT es bastante simple. Cada atleta debe hacer lo siguiente:

- Ponerse en contacto con su federación internacional u organización antidopaje nacional (cualquiera que sea la que aplique en este caso) y pedir un formulario de solicitud para pedir la AUT.
- Pedirle a su médico que llene el formulario y que presente la documentación de respaldo que se requiere, enviándola, luego, a la federación internacional o a la organización nacional antidopaje (cualquier que sea la que aplique). Los atletas deben recordar que, de conformidad con las normas, la solicitud de una AUT debe ser presentada, por lo menos, 21 días antes de participar en un evento.

#### **Consejos con respecto al proceso por solicitar una AUT**

- Asegúrese de elegir el formulario correcto (estándar o abreviado - según el que aplique).
- Llene el formulario a máquina, si es posible, o en letras mayúsculas. Si la información que contiene el formulario no es legible, se considerará que el formulario es incompleto y el mismo será devuelto al atleta.
- Al enviar el formulario por fax, asegúrese de incluir toda la documentación que se solicita y de mantener una copia de la solicitud, tan como un comprobante de la transmisión o del acuse de recibo.



### **¿Qué sucede si se me otorgan la AUT?**

Las AUT se otorgan para una medicación específica a una dosis bien definida. Igualmente, se otorgan para cubrir un periodo específico de tiempo y, por ende, tienen vencimiento. El atleta necesita cumplir con todas las condiciones de tratamiento que se indican en la solicitud de la AUT. Una vez que una federación internacional o una organización nacional antidopaje haya otorgado una AUT, se lo informará a la AMA, la que, a su vez, tendrá la oportunidad de revisar esta decisión. En caso de que la decisión no se conforme con los Estándares internacionales que rigen una AUT, la AMA puede revertirla y negar la AUT.

### **¿Qué puedo hacer si la AMA revierte la decisión original de que se me otorgue la AUT?**

Usted o la autoridad que la ha otorgada puede apelar al Tribunal Arbitral del Deporte (TAD) buscando una decisión final.

### **¿Qué debo hacer si se me notifican que seré sometido a un control de dopaje mientras estoy utilizando una sustancia prohibida bajo una autorización por uso con fines terapéuticos?**

Al llenar el formulario de control de dopaje, asegúrese que usted declare la sustancia o medicación que está utilizando y que usted especifique que se le ha otorgado una AUT. Si tiene fácil acceso a una copia del formulario de aprobación de la AUT, sería preferible que la tenga a mano, aunque no es obligatorio que se la presente al funcionario de control de dopaje.

### **¿Qué puede suceder si se detecta la sustancia prohibida durante el análisis?**

Cuando la autoridad de control de dopaje recibe el informe del laboratorio, una revisión inicial tendrá lugar para verificar que la AUT sigue en vigencia y que los resultados del análisis son consistentes con la AUT que fuera concedida (naturaleza de la sustancia, vía de administración, dosis, margen de tiempo de la administración, etc.). Si la revisión demuestra ser satisfactoria, el resultado de su prueba se registrará como negativo.

### **¿Qué puedo hacer si la organización pertinente me niega la AUT?**

Si su organización pertinente no acepta su solicitud de AUT, puede pedir a la AMA que revise la decisión, sufragando los costos en los que se incurra para que le revisen la decisión. Deberá suministrar toda la información que presentó durante la primera solicitud (archivo completo), así como la decisión inicial que le



devolvieron (enviándola a través del siguiente número de fax: +1 514 904 4456). Al hacerlo, deberá presentar cualquier información médica adicional, en caso que el CAUT de la AMA lo solicite. El proceso de revisión no suspende la primera decisión, de manera que no se le permite utilizar la sustancia mientras esperó la decisión de la AMA. Si la AMA revoca la posición original de la organización pertinente y otorga la AUT, la organización pertinente aún tiene la posibilidad de apelar al Tribunal Arbitral del Deporte para que ésta emita la decisión final.

#### **¿Qué puedo hacer si la AMA respalda la decisión de la organización pertinente de no otorgarse la AUT?**

##### **Para aquellos atletas que solicitan la AUT a una Federación Internacional:**

Puede apelar la decisión de su Federación Internacional al Tribunal de Arbitraje Deportivo para una decisión final.

##### **Para aquellos atletas que solicitan la AUT a una organización nacional antidopaje:**

Puede apelar la decisión de su organización nacional antidopaje a una organización independiente de revisión en su país. Si esta organización le otorga la AUT, la AMA puede apelar esta decisión al Tribunal de Arbitraje Deportivo para obtener una decisión final.

#### **¿La información acerca de mi solicitud de la AUT es confidencial?**

Aquellos atletas que tienen interés en que se mantenga la confidencialidad, deben indicar que todas las informaciones que contiene la solicitud de la AUT deben mantenerse como datos médicos estrictamente confidenciales. Todos los miembros de los CAUT tienen que firmar acuerdos de confidencialidad y, si requieren de la asesoría de otros expertos científicos acerca de un caso en particular, no se deben utilizar el nombre del atleta al circular la solicitud fuera del CAUT.

#### **¿Dónde puedo encontrar más informaciones acerca de la autorización por uso con fines terapéuticos?**

El proceso para solicitar y otorgar una AUT se establece en los Estándares internacionales para autorizaciones por uso con fines terapéuticos publicada por la AMA. Consulte el sitio Web de la AMA en [www.wada-ama.org](http://www.wada-ama.org). También puede contactar a su federación internacional, o su organización nacional antidopaje.